

Climatizador Evaporativo  
BIG FLUX



AquaClima

Manual de  
**INSTRUÇÕES**

## Obrigado por escolher AquaClima!

Esteja certo de que fez uma boa escolha, pois você acaba de adquirir um produto de qualidade, com design moderno e tecnologia inovadora e acima de tudo eficiente. Este produto, além de manter uma temperatura agradável no ambiente em que está instalado, ainda oferece melhora na qualidade do ar ajudando você a cuidar de sua empresa e família.

Elaboramos este manual para que você possa obter o máximo aproveitamento de seu climatizador com conforto, segurança e economia de operação. Leia-o atentamente para conhecer o climatizador, seus recursos e para instalá-lo com segurança.

Nós queremos cada vez mais conquistar a sua confiança. Para isso estamos à sua inteira disposição para tirar qualquer dúvida, ouvir sua crítica ou sugestão. Acesse nosso site: [www.aquaclima.com.br](http://www.aquaclima.com.br)

Contra a degradação ambiental - Como contribuição para a preservação do Meio ambiente, desenvolvemos tecnologias eficientes e não agressivas à natureza, sem utilizar gás refrigerante ou produtos químicos e que não geram resíduos.

## CONSIDERAÇÕES PARA OPERAÇÃO SEGURA

Evite acidentes! Após desembalar o climatizador mantenha o material da embalagem fora do alcance de crianças.

### OPERAÇÃO SEGURA

- 1) Não deve ser usado por crianças, mesmo estando desligado.
- 2) Não deve ser usado por pessoas com capacidades físicas, sensoriais ou mentais reduzidas
- 3) Não deve ser usado por pessoas que não revisaram o manual de instruções e não se familiarizaram com a operação do produto.
- 4) Mantenha animais domésticos afastados do climatizador em funcionamento.

### Para reduzir o risco de choque elétrico, danos, incêndio ou ferimentos:

- Não deixe o cabo de energia em contato com superfícies quentes ou cortantes para evitar que os fios se danifiquem. Não prenda, torça ou amarre o cabo elétrico. Se o cabo elétrico estiver danificado ele deve ser substituído a fim de evitar acidentes. Não opere o climatizador com o cabo ou plugue danificado.
- Não ligue ou opere o climatizador fora de seu suporte de fixação, ou sem respeitar a altura mínima de 2,5 metros de altura. A hélice pode causar ferimentos!
- Leia as instruções do climatizador, manual do proprietário e os rótulos completamente antes de usar.
- Sempre desconecte o cabo de alimentação do climatizador antes de realizar inspeções ou reparos.
- Para o correto funcionamento do climatizador e segurança à saúde, utilize apenas com água limpa e tratada (potável).
- Quando abastecido com água, transporte seu climatizador na posição vertical (em pé).
- Não movimente seu climatizador puxando pelo cabo de alimentação.
- Sempre desconecte o climatizador durante o enchimento e limpeza.
- Inspeccione o sistema de alimentação e disjuntor mensalmente para garantir que estão funcionando corretamente.
- Remova o plugue da tomada elétrica puxando o plugue, não o cabo de alimentação.
- Não coloque objetos sobre o aparelho, pois podem causar obstrução ou serem sugados.
- Ao limpar seu climatizador, certifique-se de que água não entre no motor ou no sistema elétrico para evitar danos.
- Não use benjamins, adaptadores, extensões ou ligações improvisadas entre o climatizador e a tomada, pois pode acarretar em curto-circuito ou incêndio. Utilize uma tomada exclusiva e em perfeito estado para ligar o climatizador.
- O climatizador não deve ser modificado de forma alguma (exceto em reparos feitos por pessoas qualificadas com peças de reposição AquaClima).
- Os custos de instalação do climatizador não estão cobertos pela garantia, responsabilidade exclusiva do consumidor.
- O suporte pode suportar apenas o corpo do climatizador. Não o utilize como base de apoio nem suba sobre o mesmo.
- O uso de cabos de extensão com seu climatizador não é recomendado. No entanto, os seguintes requisitos devem ser atendidos:
  - A extensão deve ser adequada a serviços pesados, possuir três condutores e plugues 20A
  - O cabo de extensão deve ser devidamente aterrado
  - Comprimento do cabo e diâmetro mínimo dos condutores internos (de 5 a 12m: 1,5 mm<sup>2</sup>, de 12 a 20m: 2,5 mm<sup>2</sup>)
- É normal encontrar água no seu climatizador, pois todos os climatizadores são testados na fábrica para garantir um bom funcionamento em sua propriedade.
- Se o climatizador estiver danificado ou não funcionar corretamente, não continue a operá-lo. Consulte as seções de garantia, solução de problemas ou FAQ deste manual do proprietário, ligue para o Atendimento ao Cliente da AquaClima ou envie um e-mail para [suporte@aquaclima.com.br](mailto:suporte@aquaclima.com.br).

## INFORMAÇÕES RÁPIDAS

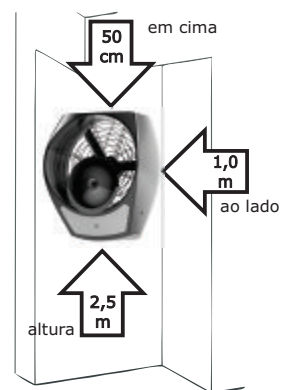
### CONFIGURAÇÃO INICIAL

- Fixe o suporte de forma segura em uma superfície nivelada
- Conecte a mangueira de água e encha o tanque\*
- Conecte o plugue na tomada apropriada

\* Pressão máxima da água 2,5Kgf/cm<sup>2</sup>

Abasteça seu climatizador somente com água POTÁVEL e FRESCA, a utilização de água em temperatura muito superior a do ambiente pode vir a comprometer a eficiência da climatização, além de ser danosa para os componentes internos do equipamento. Recomenda-se uma torneira exclusiva.

Seu climatizador móvel AquaClima deve ser preferencialmente usado em um ambiente ao ar livre, como um pátio. Se você planeja usar seu climatizador em um ambiente mais fechado, como um galpão não ventilado ou uma garagem, certifique-se de deixar uma porta ou janela aberta de forma a permitir quantidade adequada de renovação do fluxo de ar. Garantindo que seu climatizador funcione com eficiência.



**IMPORTANTE:** Evite utilizar em local onde o equipamento ficará exposto a raios solares excessivos, ventos predominantes, chuva forte, umidade, poeira, próximo a fontes de calor ou vapores, exaustores ou gases inflamáveis. Utilize também afastado de cortinas, plásticos ou objetos que possam vir a obstruir ou serem sugados pela entrada traseira de ar, causando sérios danos.

## VISÃO GERAL



Motor principal - 220V / 60Hz

Tamanho da hélice - 54cm

Potência Máxima - 550W

Abastecimento de água - conexão para mangueira  
- bóia flutuante, máx 3,5Kgf/cm<sup>2</sup>

Dimensões - 65cm (L) x 45cm (P) x 82cm (A)

Peso - 16,5Kg

### ATENÇÃO:

Tensão perigosa no interior do equipamento. Desconecte a energia antes de fazer manutenção.	A hélice do ventilador pode causar ferimentos graves ou cortes. Mantenha as mãos afastadas. Desligue o produto antes de fazer manutenção.	Não ligue a bomba sem água no reservatório, pode causar danos aos componentes.	Componentes inflamáveis. Mantenha longe de chamas diretas e calor.
---	---	--	--

As informações contidas neste documento estão sujeitas a alterações sem prévio aviso. (As imagens/figuras existentes neste manual são meramente ilustrativas)

# INSTALAÇÃO

## LOCALIZAÇÃO

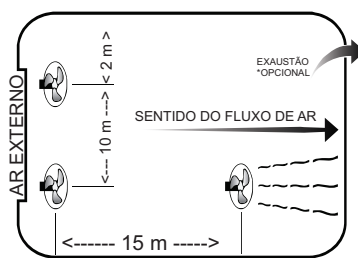
1) Recomendamos selecionar o local mais seco e ventilado possível. É recomendável possuir entrada de ar externa para permitir a circulação e troca de ar do ambiente. Direcione a saída de ar para áreas amplas e sem obstruções para fornecer fluxo de ar máximo.

2) Obedecer aos espaços mínimos requeridos para instalação e circulação de ar. A distância entre o piso e o nível inferior do climatizador deve ser elevada, recomendamos para operação segura e bom desempenho o mínimo de 2,5m.

3) Faça um planejamento cuidadoso da localização dos climatizadores evitando interferências com instalações já existentes ou projetadas, assim como instalações elétricas ou hidráulicas passando no interior da parede escolhida. Deixe espaço suficiente para serviços de manutenção em geral.

4) Para evitar vazamentos e obter maior área de cobertura posicione as unidades de forma nivelada. O desalinhamento do aparelho impedirá o funcionamento adequado do sistema oscilante.

**IMPORTANTE:** Não instale em local onde o equipamento ficará exposto a raios solares excessivos, ventos predominantes, chuva forte, umidade, poeira, próximo a fontes de calor ou vapores, exaustores ou gases inflamáveis. Evite proximidade de cortinas, plásticos ou objetos que possam vir a obstruir ou serem sugados pela entrada traseira de ar, causando danos.



## FIXAÇÃO

O suporte (S) responsável pela sustentação do aparelho, deve ser fixado de forma segura. Use 4 parafusos com buchas em seus 4 furos. Em hipótese alguma ligue ou utilize o aparelho apoiado sobre móveis ou no chão.

O próprio suporte pode ser utilizado como gabarito para demarcação dos furos a serem realizados. Faça os furos utilizando uma ferramenta adequada (ex: furadeira) e utilize parafusos e buchas de diâmetro mínimo de 12mm. Recomendamos a utilização de parafusos com cabeça do tipo sextavada e aperto com chave adequada.



Após apertar os parafusos realize esforço com as mãos sobre o mesmo a fim de avaliar sua correta fixação.

**ATENÇÃO:** Se o local possui paredes de Gesso ou "Dry Wall" recomendamos que não seja realizada a instalação do seu climatizador antes de contatar um representante exclusivo destas paredes. Risco de queda e perda de garantia.

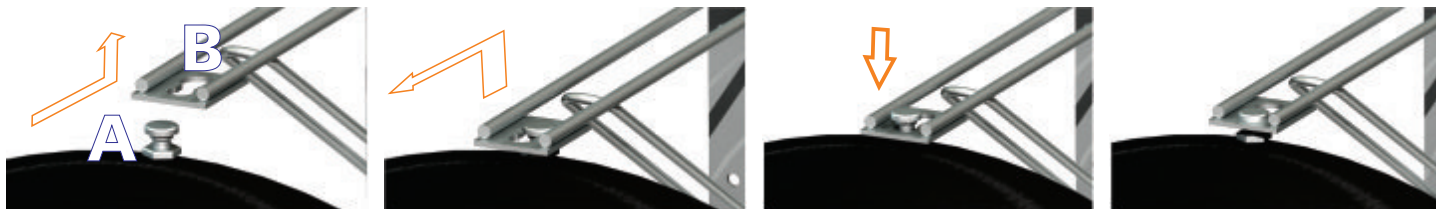
Os custos de instalação do climatizador não estão cobertos pela garantia, responsabilidade exclusiva do consumidor.

## ENCAIXANDO O CLIMATIZADOR NO SUPORTE

O encaixe do climatizador no suporte deve ser feito por duas ou mais pessoas a fim de facilitar o trabalho e evitar acidentes. É necessária a fixação de forma correta para impedir que o mesmo se solte, risco de queda!

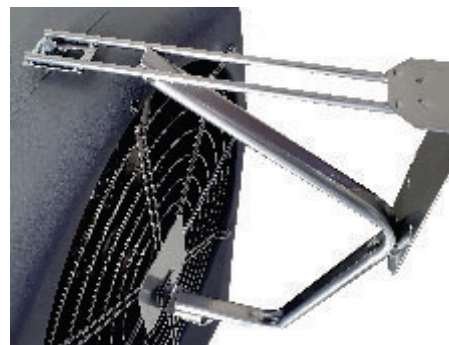
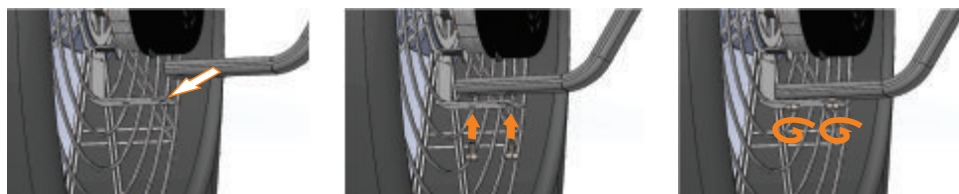
1- Primeiro encaixe o pino superior no suporte:

Posicione o pino (A) presente no topo do climatizador fazendo com que o mesmo atravesse a abertura maior (B) presente no alojamento do suporte, deslize então o climatizador para cima e para frente atravessando o rasgo do suporte. Abaixei até que a trava do pino se encaixe com firmeza na abertura menor do alojamento do suporte.



2 - Prenda o braço inferior do suporte:

Posicione o braço inferior do suporte de forma a coincidir com os furos. Insira os parafusos ajustando e apertando de forma segura.



## CONTROLE REMOTO

### DESCRIÇÃO DAS TECLAS

**A** - Botão desliga / Diminui a velocidade da ventilação:

Cada toque diminui um nível da velocidade do ventilador até desligar o aparelho.

**B** - Botão liga / Aumenta a velocidade da ventilação:

Liga e a cada toque aumenta um nível da velocidade do ventilador até atingir seu máximo.

**C** - Botão ajuste da climatização (4 modos de climatização):

**Desligada** – O aparelho realiza apenas a função de ventilação;

**Automatizada curta** – A unidade acionará o sistema de climatização durante aproximadamente 5 segundos, seguido de pausa;

**Automatizada longa** – A unidade acionará o sistema de climatização durante aproximadamente 15 segundos seguido de pausa;

**Contínua** – A unidade acionará o sistema de climatização de forma contínua.



**ATENÇÃO:** Devido a variações locais de tensão e frequência da rede elétrica, pode ser necessária a seleção de níveis mais altos de velocidade para a partida do motor e movimentação da hélice. Após a partida, diminua então sua velocidade até o nível desejado.

## GRAVANDO UM NOVO CONTROLE REMOTO

O climatizador sai de fábrica com seu controle remoto devidamente cadastrado e testado. Caso venha ser necessária sua substituição ou adição de um controle extra, realize o seguinte procedimento:

**ATENÇÃO:** Durante o procedimento tome extremo cuidado em não se aproximar da hélice que pode entrar em funcionamento a qualquer momento. **RISCO DE ACIDENTE E FERIMENTOS.**

**01** - Certifique-se que durante o procedimento de gravação no local não exista interferência de outros tipos de controle remoto (alarmes, portões automáticos, cercas elétricas, etc). Caso o LED do climatizador esteja piscando sem que o seu controle esteja sendo acionado, não realize a gravação e procure um local afastado onde não exista interferência.

**02** - Mantenha pressionado qualquer um dos botões do controle remoto a ser gravado.

**03** - Sem soltar o botão do controle remoto, pressione brevemente a tecla de cadastro (botão azul), localizada no painel inferior do climatizador. Seu novo controle será cadastrado. Se afaste do climatizador e realize um teste de funcionamento.

Caso deseje adicionar outro controle, repita este procedimento.

Para apagar TODOS os controles gravados: Retire o plug do climatizador da tomada. Segure então pressionada a tecla de cadastro e assim recoloque o plug na tomada.

## LIMPEZA EXTERNA

Antes de efetuar qualquer operação de limpeza, desligue o climatizador da energia elétrica retirando o plugue da tomada.

Para limpar facilmente as partes externas do seu climatizador utilize um pano ou esponja macia, umedecidos em solução de água morna com sabão neutro, desengordurantes ou detergentes (suaves ou neutros) e depois seque-o cuidadosamente antes de voltar a ligar o plugue na tomada.

Evite ao máximo molhar as partes elétricas e eletrônicas (motores, central elétrica, controle remoto, etc). Não utilize panos ou esponjas encharcadas, nem jatos d'água. Em caso de contato acidental destes componentes com água, enxugue cuidadosamente com um pano macio e aguarde algumas horas para a secagem completa dos mesmos antes de ligar novamente o aparelho à rede elétrica. Risco de choque e danos irreversíveis aos componentes elétricos e eletrônicos.

Nunca use espátulas metálicas, escovas, produtos abrasivos ou alcalinos para limpeza das superfícies de seu climatizador. As peças plásticas não podem ser lavadas com água quente.

Jamais limpe o seu climatizador utilizando fluidos inflamáveis como álcool, querosene, gasolina, tinner, varsol, solventes ou outros produtos químicos abrasivos, ácidos ou vinagres. O uso desses produtos causa riscos e manchas irreversíveis nas superfícies do seu climatizador, além de causar incêndio.

Caso o climatizador seja utilizado em ambientes contaminados com alto teor de poeira ou substâncias oleosas, realizar inspeção e limpeza semanalmente de forma a proporcionar o correto funcionamento de seu climatizador e prolongar sua vida útil.

## PERGUNTAS FREQUENTES

### P. Como preparo meu climatizador para armazenamento?

R. Drene o climatizador, desligue a alimentação elétrica e hidráulica, cubra o climatizador e armazene em local seco.

### P. Qual é o melhor ambiente para produzir o ar mais fresco?

R. Para um desempenho ideal, a temperatura deve ser de 30°C ou mais e a umidade relativa deve estar abaixo de 75%. No entanto, os climatizadores Aquaclima reduzem a temperatura em quase todos os ambientes, tornando-os mais confortáveis.

### P. Onde posso comprar peças de reposição?

R. As peças de reposição podem ser adquiridas com o departamento de Atendimento ao Cliente da Aquaclima.

### P. Qual é a quantidade de umidade produzida?

R. Um aumento na umidade de aproximadamente dois a cinco por cento é esperado, dependendo da temperatura e umidade do ambiente. Este aumento não é perceptível em uma área ventilada onde o ar produzido pelo climatizador é renovado.

### P. Quanto tempo vai durar o abastecimento de água no tanque?

R. Uma fonte constante de água para reabastecer o tanque é necessária.

### P. E se minhas perguntas não forem respondidas aqui?

R. Confira nossos vídeos em nosso canal no YouTube. Nossa equipe de Atendimento ao Cliente está disponível das 8h às 17h, de segunda a sexta-feira ou você pode enviar um e-mail para [suporte@aquaclima.com.br](mailto:suporte@aquaclima.com.br)

## SUPORTE TÉCNICO

Entre em contato com o Atendimento ao Cliente para obter consultoria sobre solução de problemas e substituição de peças.

A Aquaclima tem o orgulho de fornecer serviço e suporte na forma de garantia, suporte técnico e atendimento ao cliente ao vivo para fornecer aos nossos clientes uma experiência de propriedade incomparável.

Para informações completas sobre a garantia e limitações, consulte a página de garantia. Pedimos que você não hesite em nos contatar com quaisquer perguntas ou comentários adicionais que você possa ter. Por mais de 20 anos, construímos nossa empresa com base em qualidade e suporte. Estamos ansiosos para falar com você.

**IMPORTANTE:** A bomba localizada no interior do equipamento é refrigerada pela própria água contida no reservatório. Apesar de tolerar breves períodos de acionamento a seco, não deixe a climatização acionada enquanto o equipamento não estiver corretamente conectado à rede hidráulica e abastecido com água, sob pena de sobreaquecimento e danos permanentes à bomba, não cobertos pela garantia.

Não aperte ou retire a porca de fixação presente no bocal de entrada do climatizador, a modificação de sua posição acarretará em desajuste da bóia e transbordamento do reservatório.

## PREPARAÇÃO HIDRÁULICA

Antes de conectar a mangueira de entrada, principalmente no caso de tubulações recentes, deixe escorrer um pouco de água da tubulação de modo a eliminar quaisquer detritos que possam estar presentes no interior da tubulação, evitando assim danos e entupimentos no sistema de entrada do climatizador e conseqüente transbordamento do reservatório.

Seu climatizador foi desenvolvido para ser abastecido com baixa pressão de água (água da caixa). A pressão de água para abastecimento do climatizador deve corresponder a um nível de 2 a 15 m acima do nível da torneira (de 0,2 a 2,5 kgf/cm<sup>2</sup>). Caso a pressão de abastecimento seja superior à indicada, poderá haver vazamento e conseqüente transbordamento do reservatório.

## PREPARAÇÃO ELÉTRICA

Aterramento: O fio terra deve ser ligado a um terra eficiente e não pode ser ligado diretamente à rede elétrica ou a tubulações de água, gás, eletricidade, telefone, pára-raios, etc.

Não use o climatizador sem ligar o fio terra, independente da tensão de alimentação. Ele é a melhor forma de segurança e proteção contra raios e descargas elétricas. Para sua segurança solicite a um eletricista que instale o fio terra.

# GARANTIA DO CLIMATIZADOR

GARANTIA LIMITADA por um (1) ano a partir da data de compra, Aquaclima Eletrônicos Eireli (“Aquaclima”) garante qualquer componente original ou peça de seu climatizador evaporativo (“produto”) que for considerado, após exame por pessoal autorizado pela fábrica, com defeito de material ou de fabricação.

1. O início da vigência da garantia ocorre na data de emissão da competente nota fiscal de venda ao consumidor correspondente ao produto a ser garantido com identificação, obrigatoriamente, de modelo e características de produto;
2. O prazo de vigência da garantia é de 12 (doze) meses contados a partir da data correspondente na forma do item “1” acima;
  - 2.1 03 (três) meses de garantia legal e;
  - 2.2 09 (nove) meses de garantia contratual cedida pela fabricante.

### 3. Condições desta garantia:

- 3.1. Qualquer defeito que for constatado neste produto deve ser imediatamente comunicado ao Serviço Técnico Autorizado.
- 3.2. Esta garantia abrange a substituição de peças que apresentarem defeitos devidamente constatados pela fabricante, como sendo de fabricação, além da mão de obra utilizada no respectivo reparo.
- 3.3. Se o produto e/ou seus componentes originais apresentarem defeito coberto por esta garantia limitada, dentro dos períodos de tempo aplicáveis acima, o mesmo pode ser reparado pelo cliente após receber peças apropriadas da Aquaclima.
- 3.4. As garantias se aplicam ao primeiro proprietário e não são transferíveis.

### 4. As garantias perderão a validade quando:

- 4.1- Houver remoção e/ou alteração do número de série ou da etiqueta de identificação do produto.
- 4.2- O produto utilizado em desacordo com o Manual de Instruções, e/ou utilizado em ambientes hostis, e/ou para fins diferentes do de resfriamento e conforto de pessoas.
- 4.3- O produto tiver recebido maus tratos, descuidos, uso inadequado, ou ainda, tiver sofrido alterações e/ou modificações estéticas e/ou funcionais, bem como, tiver sido realizado reparos e/ou adulterações por pessoas ou entidades não credenciadas pela Aquaclima;
- 4.4- O defeito for causado por acidente ou má utilização do produto pelo consumidor.
- 4.5- Na instalação do produto não forem observadas as especificações e recomendações do manual de instruções quanto às condições para instalação do produto, tais como, nivelamento do produto, adequação do local para instalação, pressão hidráulica compatível com o produto, surtos de tensão, o produto for ligado em tensão diferente a qual foi destinado, etc.;
- 4.6- O cliente não puder apresentar prova de compra como proprietário original do produto e/ou para produtos desacompanhados de nota fiscal de venda ao consumidor e/ou que não preencham as condições mencionadas no item “1” acima;

### 5. As garantias não cobrem:

- 5.1. Despesas com instalação, fixação, ajuste do produto e peças que não pertençam ao produto.
- 5.2. Produtos ou peças danificadas devido a acidente de transporte, quedas, manuseio ou remoção, riscos, amassamentos ou atos e efeitos da natureza, tais como degradação por exposição solar, raios, chuva, ventos, inundação e etc.
- 5.3. Não funcionamento ou falhas decorrentes de problemas no fornecimento de energia e/ou água no local onde o produto está instalado.
- 5.4. Despesas com transporte, movimentação, peças, adaptações, materiais e mão de obra para preparação do local onde será instalado o produto (ex. rede elétrica, conexões elétricas e hidráulicas, tomadas, esgoto, alvenaria, aterramento, etc.).
- 5.5. Serviços e/ou despesas de manutenção e/ou limpeza do produto;
- 5.6. Falhas no funcionamento normal do produto decorrentes da falta de limpeza e excesso de resíduos, ou ainda decorrentes da existência de objetos em seu interior, estranhos ao seu funcionamento e finalidade de utilização;
- 5.7. Despesas por processos de inspeção e diagnóstico, incluindo a taxa de visita do técnico, mesmo que determine que a falha no produto foi causada por motivo não coberto por esta garantia;

### 6. Despesas de transporte do produto até o serviço autorizado obedecerão aos seguintes critérios:

- 6.1- Situações existentes nos **primeiros 90 (noventa) dias** seguintes à data de emissão da nota fiscal de venda ao consumidor: as despesas de transporte serão **suportadas pela fabricante**;
- 6.2- Situações existentes no período compreendido **a partir do 91º (nonagésimo primeiro) dia** seguinte à data da emissão da nota fiscal de venda ao consumidor: as despesas serão **suportadas única e exclusivamente pelo consumidor**.

### 7. A garantia contratual não cobre:

- 7.1- Peças sujeitas ao desgaste natural, descartáveis ou consumíveis, peças móveis ou removíveis em uso normal, tais como, placas evaporativas, motores, rotor da bomba, válvulas, filtros, botões de comando, teclas, bóia, baterias, controle remoto e bem como a mão-de-obra utilizada na aplicação das peças e as conseqüências advindas dessas ocorrências.

### 8. LIMITAÇÃO DE RESPONSABILIDADE AQUACLIMA

- 8.1- EM CASO DE VIOLAÇÃO DE QUALQUER GARANTIA IMPLÍCITA OU ESCRITA RELACIONADA AO PRODUTO E / OU SUAS PARTES COMPONENTES, A AQUACLIMA NÃO SERÁ RESPONSÁVEL POR QUALQUER INCIDENTE OU CONSEQÜÊNCIA DE DANOS, SENDO QUE OS LIMITES DE RESPONSABILIDADE CONTRA A AQUACLIMA POR QUALQUER VIOLAÇÃO NÃO EXCEDERÁ O CUSTO DE SUBSTITUIÇÃO OU REPARO DO PRODUTO.
- 8.2- Não terão nenhum tipo de cobertura pelas garantias (legal e contratual), indenização e/ou ressarcimento, materiais ou equipamentos que possam vir a ser danificados em decorrência da presença e utilização do produto.

### 9. Outras disposições:

- 9.1- A Aquaclima não autoriza nenhuma pessoa ou entidade a assumir em seu nome, qualquer outra responsabilidade relativa à garantia de seus produtos além das aqui explicitadas.
- 9.2- A Aquaclima, buscando a melhoria contínua de seus produtos, reserva-se o direito de alterar as características gerais, técnicas e estéticas de produtos por ela comercializados sem prévio aviso.

10. Este CERTIFICADO DE GARANTIA é válido apenas para produtos vendidos e utilizados no território brasileiro. Para sua comodidade, preserve o MANUAL DE INSTRUÇÕES, CERTIFICADO DE GARANTIA E A NOTA FISCAL DO PRODUTO em local seguro e de fácil acesso. Quando necessário, consulte nosso Serviço de Atendimento ao Consumidor.

## RESOLUÇÃO DE PROBLEMAS

Desligue toda a energia do climatizador antes de tentar solucionar qualquer um dos seguintes problemas. Para problemas não listados, entre em contato com o Atendimento ao Cliente.

PROBLEMA	POSSÍVEL CAUSA	SOLUÇÃO
O climatizador não liga ou não fornece ar	1. Sem eletricidade para alimentar o climatizador A. Disjuntor desarmado B. Alimentação desligada ou danificada  2. Motor superaquecido e / ou travado	1. Verifique a alimentação  A. Reinicialize o disjuntor* B. Conecte o(s) cabo(s), plugues ou substitua-os se estiverem danificados 2. Substitua o motor
O climatizador liga, mas não pulveriza água	1. Falha do motor da climatização / bomba  2. Falta de água ou mangueira de entrada dobrada ou obstruída	1. Substitua o motor / bomba 2. Abra a torneira, verifique a mangueira e se o climatizador está conseguindo ser abastecido com água.
Vazamento de água no climatizador	1. Sede da bóia flutuante com vazamento/danificada	1. Substitua a bóia flutuante
Sons de batidas, tremores ou chocalhos	1. Peças soltas 2. Peças Danificadas	1. Verifique e aperte onde necessário 2. Substitua por peças originais
Gotas de água na corrente de ar	1. Muita água fornecida ao ambiente  2. Mangueira vazando	1. Certifique-se que o aparelho se encontra nivelado, diminua o tempo de aspersão, aumente a velocidade do ventilador. 2. Aperte a conexão ou substitua a mangueira

\*Se a condição persistir, chame um electricista



Acesse o site para tirar dúvidas,  
registrar sugestões ou reclamações.

Fale conosco!  
[www.aquaclima.com.br](http://www.aquaclima.com.br)